

# CAUSAS POR LAS QUE PUEDE PERDERSE

## DAÑOS EN POSTES Y TERMINALES



### APRETADO

Por utilizar terminales inadecuadas o usar terminal negativa en poste positivo.



### EXCESO DE SUJECIÓN

Por terminales demasiado apretadas.



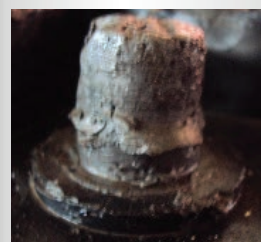
### HUNDIDO

Por golpes directos al poste o tornillo.



### GOLPEADO

Golpes directos o al golpear el poste cuando no se abre correctamente la terminal.



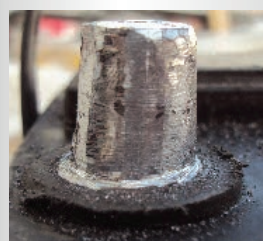
### FALDONEADO

Sucede al golpear la terminal cuando no está bien abierta.



### FUNDIDO

Ocurre cuando se provoca un corto para comprobar carga.



### LIMADO

Limar el poste para ocultar algún daño.



### MODIFICADO

Cuando se reconstruye un poste para ocultar algún daño.



### SULFATADO

Falta de mantenimiento y limpieza.



### FUGAS Y DEFORMACION DE TERMINAL

Exceso de apriete y/o tornillo inadecuado.

## DAÑOS OCASIONADOS INTENCIONALMENTE



### GOLPEAR LA TERMINAL

Cerciórese de abrir bien las terminales al colocarlas en los postes, evite golpes con cualquier otro objeto.



### FALLA EN EL SISTEMA ELÉCTRICO

Cualquier falla de estos componentes en el sistema eléctrico o bandas flojas.



### CORTO PROVOCADO

Por unir los postes con algún objeto metálico para comprobar carga o que los postes hagan contacto con el cofre.



### POLARIDAD INVERTIDA

Recargar el acumulador con polaridad invertida e instalar de nuevo, causa daños al sistema eléctrico.



### REPARARLO O MODIFICARLO

Al tratar de reparar el acumulador o cualquiera de sus partes.



### SOBRECARGA

Hinchada o inflada por someter el acumulador a cargas rápidas por falla del regulador.



### OBJETOS EXTRAÑOS

Evite colocar objetos extraños dentro o fuera del acumulador.



### MATERIAL NEGATIVO DESPRENDIDO

Desprendimiento de material por exceso de vibración, por no estar fija o haber recibido sobre descargas.



### SOBREDSCARGA

Cuando se instalan accesorios eléctricos que sobrepasan el consumo normal del vehículo.



### BAJO NIVEL DE ELECTROLITO

Provocado por sobrecargas y/o aplicación incorrecta.

## DAÑOS EN CAJAS Y TAPAS



### PERFORADA

Causada por mala sujeción o al golpear con algún objeto.



### EXPLOTADA

Por permitir niveles bajos de electrolito el acumulador está propenso a explotar.



### GOLPEADA

Cuando el acumulador no está bien sujeto a la base o bien por impacto o choque.



### RASPADA

Por no estar bien sujeto a su base.



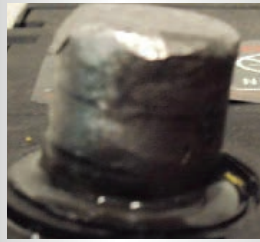
### ROTA O DAÑADA

Causado por un golpe, caída o mala sujeción.

## ¡La decisión correcta es **GONHER**!



**DAÑADA**  
Por golpes o falso contacto en la conexión.



**DOBLADO**  
Ocurre al golpear el poste o terminal con algún objeto o por levantar con pinzas.



**AÑADIR LÍQUIDOS EXTRAÑOS**  
No introduzca líquidos extraños y/o electrolito de dudosa procedencia.



**APLICACIÓN INCORRECTA**  
Cuando la aplicación o uso del acumulador no es el indicado de acuerdo al Catálogo.

### Conoce más en:

[www.grupogonher.com](http://www.grupogonher.com)

[www.twitter.com/gonher](http://www.twitter.com/gonher)

[www.facebook.com/GonherAutopartes](http://www.facebook.com/GonherAutopartes)

[www.youtube.com/user/GonherAutopartes](http://www.youtube.com/user/GonherAutopartes)



**QUEMADA**  
Por exceso de calentamiento en el motor.

## RECOMENDACIONES PARA EL USO DEL ACUMULADOR

- Verifique que el Acumulador es la aplicación correcta para su automóvil.
- No golpee los postes del Acumulador.
- Verifique que el sistema de carga funcione correctamente.
- Recuerde sujetar muy bien el Acumulador y verifique las conexiones.
- Mantenga limpia las terminales y el Acumulador.

Los Acumuladores GONHER son considerados libres de mantenimiento, en condiciones normales de uso; para obtener el mayor rendimiento de su acumulador, se recomienda visitar cada 6 meses su Centro de Servicio Autorizado GONHER para una revisión sin costo.

Para hacer válida la garantía es necesario presentar la Póliza de Garantía y haber llenado cada uno de los datos de compra-venta que se solicitan en dicho documento y acudir a un Centro de Servicio Autorizado GONHER.

**\*Cuando un acumulador es remplazado antes de los 18 meses, el de remplazo conservará la fecha de compra y vigencia del anterior.**

